

Gateway Ethernet ModBus/RTU

WGE-201



Introdução

Obrigado por ter escolhido nosso Gateway Ethernet Modbus/RTU WGE-201. Para garantir o uso correto e eficiente, é imprescindível a leitura completa deste manual para um bom entendimento de como operar o WGE-201, antes de colocá-lo em funcionamento.

Sobre este Manual

1. Este manual deve ser entregue ao usuário final do WGE-201;
2. O conteúdo deste manual está sujeito a alterações sem aviso prévio;
3. Todos os direitos reservados. Nenhuma parte deste manual pode ser reproduzida, de qualquer forma, sem a permissão por escrito da WIREBUS;
4. As especificações contidas neste manual estão limitadas aos modelos padrão e não abrangem produtos especiais, fabricados sob encomenda;
5. Todo o cuidado foi tomado na preparação deste manual, visando garantir a qualidade das informações.

CUIDADO!

O instrumento descrito por este manual técnico é um equipamento para aplicação em área técnica especializada. Os produtos fornecidos pela WIREBUS passam por um rígido controle de qualidade. No entanto, equipamentos eletrônicos de controle industrial podem causar danos às máquinas ou processos por eles controlados, no caso de operações indevidas ou eventuais falhas, podendo inclusive colocar em risco vidas humanas. O usuário é responsável pela configuração e seleção de valores dos parâmetros do instrumento. O fabricante alerta para os riscos de ocorrências com danos tanto a pessoas quanto a bens, resultantes do uso incorreto do instrumento.

Índice

INTRODUÇÃO	2
ÍNDICE	3
APRESENTAÇÃO	4
APLICAÇÕES TÍPICAS	5
ESPECIFICAÇÕES TÉCNICAS	6
DIMENSÕES	7
FUNCIONAMENTO	8
CONFIGURAÇÕES DO WGE-201	8
INSTALAÇÃO ELÉTRICA	11
INSTALAÇÃO MECÂNICA	12
RECOMENDAÇÕES	14
NA INSTALAÇÃO	14
NA COMUNICAÇÃO MODBUS RTU	14
AJUSTES E CALIBRAÇÃO	15
AJUSTES	15
CALIBRAÇÃO	15
GARANTIA	16
ANOTAÇÕES	17

Apresentação

O equipamento WGE-201 é um moderno e eficiente gateway que promove a comunicação de dados entre as redes digitais Ethernet e ModBus/RTU.

O WGE-201 disponibiliza um canal Ethernet com até sete conexões simultâneas à seu clientes a uma velocidade de 10/100Mbps e um canal Serial com velocidade até 115200bps.

Equipamento de baixo custo, montado em caixa plástica de ABS, podendo ser instalado em interior de painéis em trilho DIN 35mm. Este gateway é facilmente configurável via Wireconfig.



Figura 1 – Painel Frontal do WGE-201

Led's de Indicação	
RX	Indicação de recepção de dados na serial
TX	Indicação de envio de dados na serial
POWER	Indicação de equipamento energizado

Tabela 1 – Descritivo dos led's do painel frontal do WGE-201

Aplicações Típicas

O Gateway Ethernet ModBus/RTU WGE-201, é aplicado em redes de monitoramento remoto e de controle onde são utilizados equipamentos compatíveis com redes seriais ModBus/RTU.

Especificações Técnicas

Rede Ethernet

- Portas: 1 porta Ethernet 10/100 Mbps, conforme padrão IEEE 802.3;
- Isolação: 1500V;
- Número de conexões: até 7 simultâneas (multimestre);
- Protocolos: MODBUS/TCP, TCP/IP, UDP, HTTP, ARP e ICMP.

Tabela 2 – Características da rede Ethernet.

Porta Serial

- Portas: 1 porta serial;
- Isolação: 4000V e proteção contra surtos;
- Interface: EIA-485, half-duplex, multidrop;
- Protocolos: MODBUS/RTU;
- Baud rate: 9600, 19200, 38400, 57600 e 115200 bps;
- Paridade: EVEN, ODD e NONE;
- Stop bit: 1.

Tabela 3 – Características da porta serial.

Parâmetros	Características
Consumo	< 180 mA
Alimentação	10 a 30 Vdc
Temp. Operação	0 a 50°C
Grau de Proteção	IP20
Construção	Gabinete injetado sob alta pressão, visor frontal transparente e móvel, fechamento por parafusos, grade lateral com ventilação, material ABS V0 bege
Fixação	Trilho DIN 35mm
Conexão	Borneira atarraxável
Peso Aprox.	120g
Dimensões	23 x 100 x 119 mm (A x L x C)

Tabela 4 – Características gerais

Dimensões

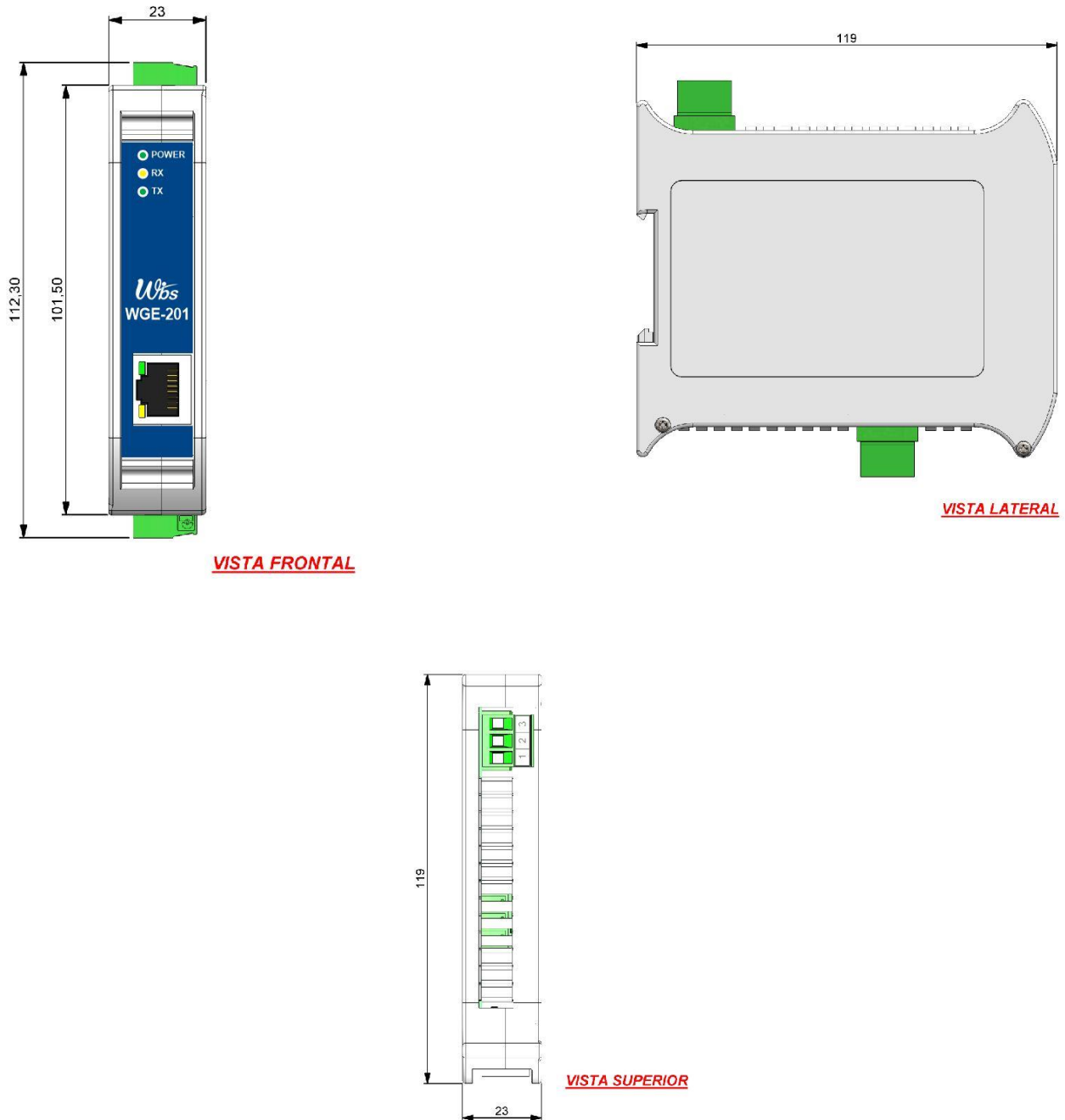


Figura 2 – Dimensionamento (Cotas em milímetro)

Funcionamento

O WGE-201 deve ser configurado via Wireconfig, software desenvolvido pela WIREBUS Automação utilizado para configurar toda sua linha de equipamentos. O download do Wireconfig pode ser feito gratuitamente pelo site www.Wirebus.com.br.

Configurações do WGE-201



Abra o Wireconfig, clicando no atalho:



Após a abertura do Wireconfig clique em Gateway:

O configurador Finder WIREBUS Gateway abrirá (Figura 3):

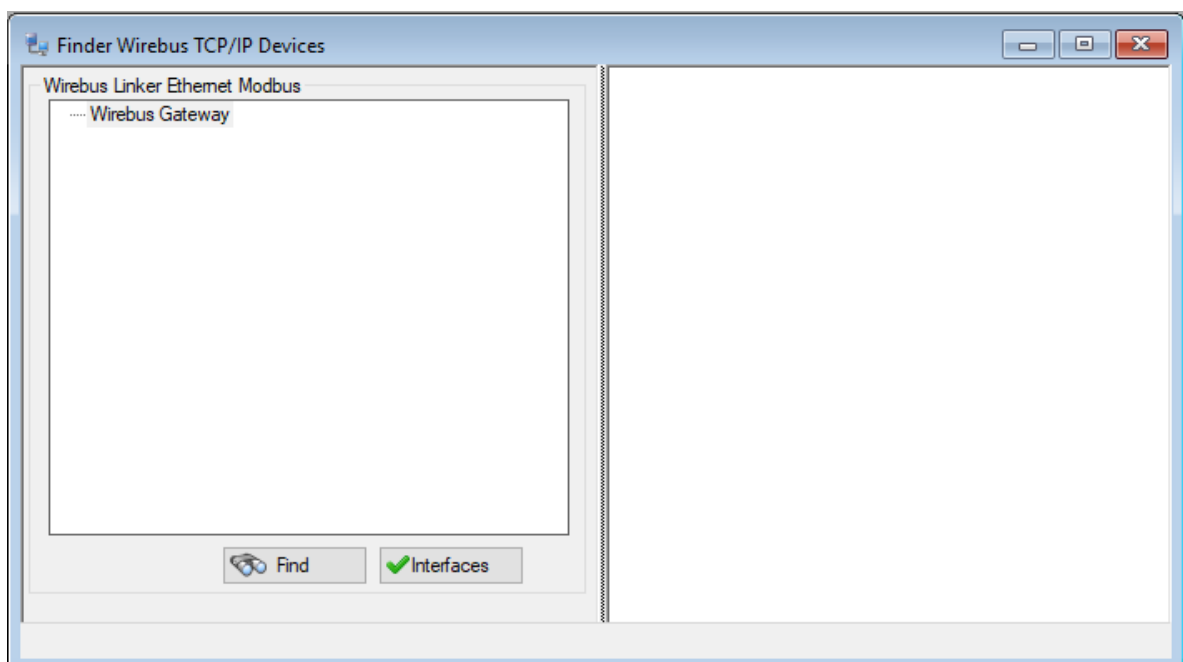


Figura 3 – Finder WIREBUS Gateway

Click em Find para achar todos os WGE-201 que estão na rede.

Click no equipamento a ser configurado (Figura 4).

Na aba Network poderá configurar:

- **Mac Address:** somente por pessoal especializado e autorizado pela WIREBUS Automação;
- **IP Address:** deve ser único na rede;
- **Mask:** máscara da rede;

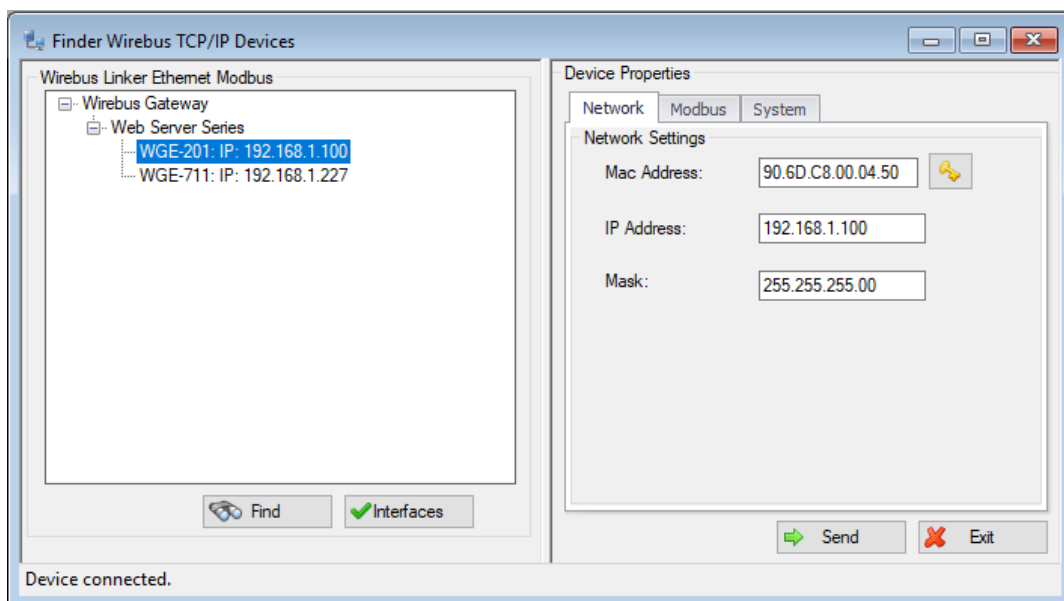


Figura 4 – Equipamentos encontrados, aba Network

Na aba Modbus poderá configurar (Figura 5):

- **Baud Rate:** taxa da transferência de dados na serial Modbus;
- **Parity:** confere a integridade do byte recebido;
- **Time Out:** é o intervalo de tempo, em milissegundos, que o gateway (mestre ModBus/RTU) irá aguardar após o envio de uma pergunta e o recebimento de uma resposta enviada pelo escravo ModBus. (Time Delay é outro parâmetro do gateway no qual determina o intervalo de tempo, em milissegundos, que o gateway aguarda a cada palavra de oito bits. Este parâmetro é configurado automaticamente pelo gateway);
- **Mode:** filtra os comandos não padronizados ModBus/RTU quando selecionado "Gateway" ou aceita tais comandos quando selecionado "By-Pass".

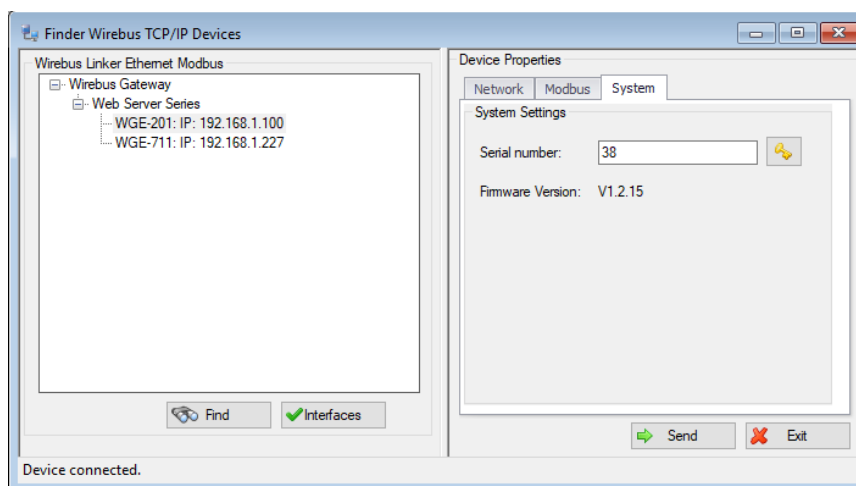


Figura 5 – Aba Modbus

Na aba System conterà as informações (Figura 6):

- **Serial Number:** número serial controlado pela WIREBUS Automação;
- **Firmware Version:** versão do firmware corrente;

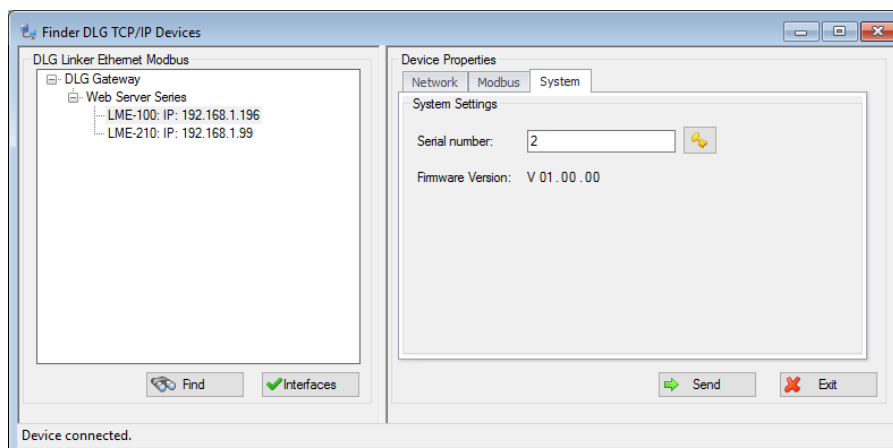


Figura 6 – Aba System

Click em Send para enviar uma nova configuração ou Exit para sair do programa.

Instalação Elétrica

O WGE-201 deve ser instalado em locais livres de água, vapores e poeira em excesso. Deve-se atentar para o valor correto da tensão de alimentação, e providenciar a instalação de fusível de proteção.

O desenho, da lateral do equipamento (Figura 7), mostra os mnemônicos para discriminar as funções de cada pino na borneira. A tabela 5 descreve as funções dos pinos da borneira.

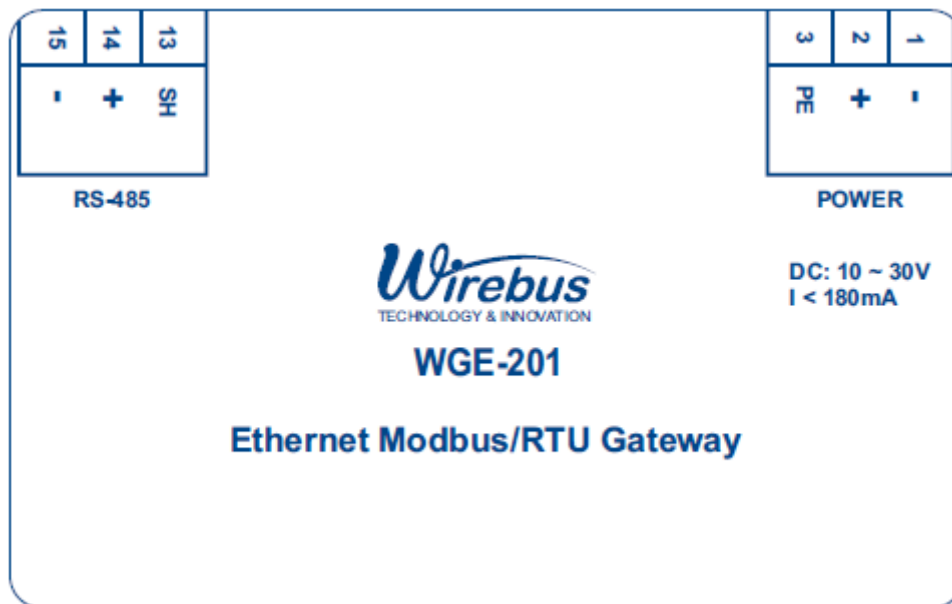


Figura 7 – Esquema da ligação elétrica na borneira traseira


Descritivo da Borneira Traseira		
1	POWER -	Alimentação - (Negativo)
2	POWER +	Alimentação + (10 ~ 30 Vdc)
3	PE	Aterramento da alimentação
...		
13	RS485 S	Shield da comunicação serial (485)
14	RS485 -	Negativo da comunicação serial (485)
15	RS485 +	Positivo da comunicação serial (485)
	Ethernet	Conector RJ45

Tabela 5 – Descrição da Borneira

Instalação Mecânica

Para promover uma correta instalação do WGE-201, deve ser utilizado uma chave de fenda apropriada para não danificar as partes mecânicas. Recomendamos uma chave de fenda simples de 1/8" do tipo "borne". Os seguintes passos devem ser realizados com o auxílio da chave de fenda e instalado em trilho padronizado DIN 35mm. Conforme ilustrado.

1. Primeiramente posicione a parte superior do WGE-201 no trilho DIN 35mm como mostra a Figura 8.



Figura 8



Figura 9

2. Logo após pressionar a parte inferior do WGE-201 até ouvir um clique (Figura 9). Para remoção do WGE-201, basta aplicar a força contrária à fixação, ou seja, forçar o do WGE-201 para cima e puxar para fora (Figura 10).

3. O WGE-201 foi desenvolvido para ser instalado em trilhos normalizados DIN35mm sendo que após a instalação, o equipamento deve permanecer bem fixado e não deve apresentar folga entre o trilho. Caso houver folga, o trilho pode não ser normalizado.



Figura 10

Recomendações

Na Instalação

É recomendado ao usuário que somente utilize ferramentas e equipamentos apropriados pra a instalação e manutenção de seu WGE-201.





<p>Nos bornes de conexão é imprescindível a utilização de chave de fenda do tipo “borne” ou 1/8 com diâmetro máximo de 3mm, pois é o formato ideal e não danificará orifício de conexão do WGE-201.</p>	 <p>Chave não recomendada</p>	 <p>Chave recomendada</p>
<p>É recomendado a crimpagem de todos os fios que serão conectados ao WGE-201 com terminal tipo agulha pré-isolado ou terminal tipo Ilhós para cabos de 0,5 ~ 1,5mm².</p>	<p>Terminal Agulha</p> 	<p>Terminal Ilhós</p> 

Tabela 6 – Recomendações na Instalação

É recomendada, na instalação do WGE-201, manter uma distância de 20cm de contatores e 50cm de fontes de rádio frequência.

Na comunicação ModBus RTU

É importante frisar que quando houver erros de comunicação, este problema pode ser facilmente resolvido ajustando o tempo de “Response Time Out” no WGE-201.

Este recuo é muito importante quando se utiliza equipamentos que precisam de mais tempo entre a pergunta e a resposta ou se utiliza velocidades de comunicação baixas (menores que 19200 bps).

Ajustes e Calibração

Ajustes

Não há ajustes a serem feitos no WGE-201.

Calibração

A calibração é feita somente por pessoal especializado e autorizado pela WIREBUS Automação.

Garantia

O termo de garantia do fabricante assegura ao proprietário de seus equipamentos, identificados pela nota fiscal de compra, garantia de 1 (um) ano, nos seguintes termos:

1. O período de garantia inicia na data de emissão da Nota Fiscal.
2. Dentro do período de garantia, a mão de obra e componentes aplicados em reparos de defeitos ocorridos em uso normal, serão gratuitos.
3. Para os eventuais reparos, enviar o equipamento, juntamente com as notas fiscais de remessa para conserto, para o endereço de nossa fábrica.
4. Despesas e riscos de transporte correrão por conta do proprietário.
5. A garantia será automaticamente suspensa caso sejam introduzidas modificações nos equipamentos por pessoal não autorizado pela WIREBUS, defeitos causados por choques mecânicos, exposição a condições impróprias para o uso ou violações no produto.
6. A WIREBUS exime-se de quaisquer ônus referentes a reparos ou substituições não autorizadas em virtude de falhas provocadas por agentes externos aos equipamentos, pelo uso indevido dos mesmos, bem como resultantes de caso fortuito ou por força maior.
7. A WIREBUS garante o pleno funcionamento dos equipamentos descritos neste manual bem como todas as operações existentes.

Anotações

Wirebus

TECHNOLOGY & INNOVATION

<p>Wirebus Technology & Innovation Avenida 21 de Março, 2359 Centro – 14120-000 Dumont – São Paulo – Brasil E-mail: vendas@wirebus.com.br www.wirebus.com.br</p>	<p>MAN-PT-DE-WGE-201- 01.01_19</p>	<p>GATEWAY ETHERNET MODBUS/RTU WGE-201</p>
<p>A Wirebus reserva-se no direito de alterar o conteúdo deste manual sem prévio aviso, a fim de mantê-lo atualizando com eventuais desenvolvimentos do produto.</p>		